



Brändiohjeisto

Nenäpäivä-säätiö



Logo

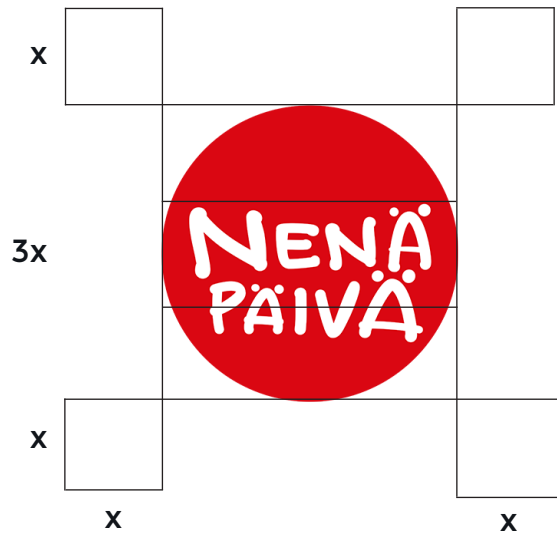
Nenäpäivä-logon kanssa voi leikkiä ja käyttää mielikuvitusta.

Tunnukselle saa löytää uusia mitä merkityksellisempiä paikkoja ja sen avulla saa yllättää.

Nenäpäivän avulla pyritään tekemään hyvää ja tuottamaan iloa.

-

Logoa ei saa venyttää tai vääristää eikä värittää uudelleen.



Jos sijoitat logon lähelle reunaa, jätä logon ja reunan väliin pieni väli.
Välin tulee olla minimissään kolmasosa logon halkaisijasta.



Perusmalli eri kieliversioilla



Päivämäärällinen malli eri kieliversioilla

Slogan

Hassuttelu, yhdessä hyvän tekeminen ja jaettu riemu ovat osa Nenäpäivän perusluonnetta. Hyväntekeväisyys on hauskaa. Tekemällä hyvää voimme auttaa maailman lapsia.

Sanomaa saa ja pitää levittää monessa yhteydessä, jotta ajattelu tulee tutuksi.

Sosiaalisen median viestinnässä ja markkinoinnissa käytetään tunnistetta #nenäpäivä.

Hauska auttaa!

#nenäpäivä

Typografia

Nenäpäivälle määritelty typografia on keskeinen osa visuaalista ilmettä.

Typografian yhtenäinen käyttö luo tunnistettavan ilmeen Nenäpäivän viestille eri medioissa.

Ilmeen perustana on vahvan ja kontrastikkaan typografian soveltaminen ilmavaan taittoon siten, että ensisijainen viesti on aina pääroolissa. Käytä rohkeasti eri fonttikokoa otsikon ja leipätekstin välillä.

Nenäpäivän perusfontti Montserrat on ladattavissa ilmaiseksi Google Fontsista: www.google.com/fonts/specimen/Montserrat

Mikäli päätelaitteelle ei saa asennettua Montserrat-fonttia, voi korvaavana typografiana käyttää Trebuchet MS-kirjainperhettä, joka löytyy yleisesti kaikilta tietokoneilta.

Otsikko

Leipäteksti

Montserrat Bold

Montserrat Regular

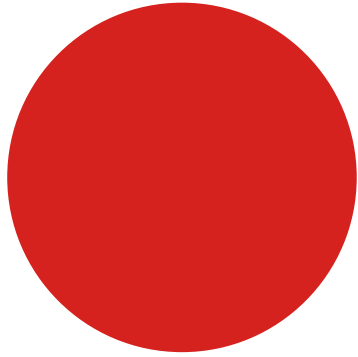
Hauska auttaa!

#nenäpäivä

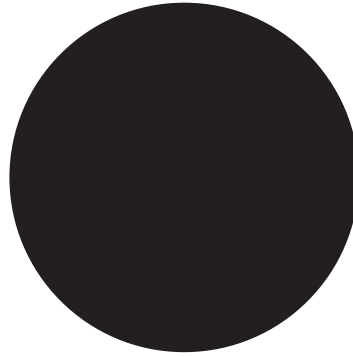
Värit

Nenäpäivällä on kolme pääväriä: punainen, valkoinen ja musta. Tärkein väri on Nenäpäivän virallinen punainen. Valkoinen sopii hyvin taustaväriksi. Suosittelemme käyttämään mustaa väriä lähinnä tekstissä.

Lisäväreinä voi käyttää harmaan eri sävyjä.



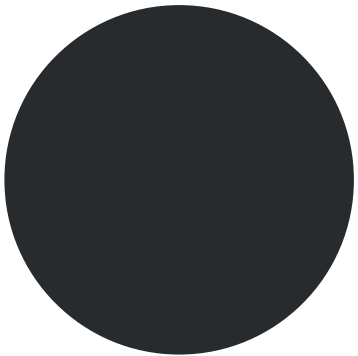
PMS: 485
CMYK 0, 100, 100, 5
HEX: #d5221e



MUSTA



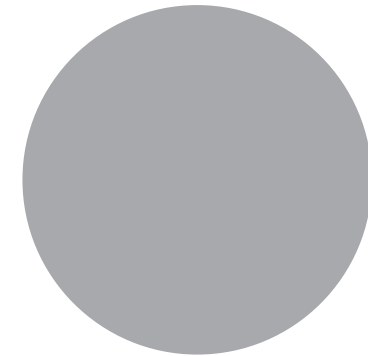
VALKOINEN



NETTIMUSTA
HEX: #313131



PMS Cool Gray 3
CMYK 0, 0, 0, 15
HEX: #c6c5c4



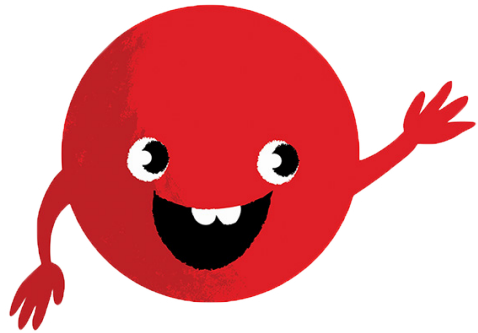
PMS 422
CMYK 0, 0, 0, 40
HEX: #8f8c89

Nenä-hahmo

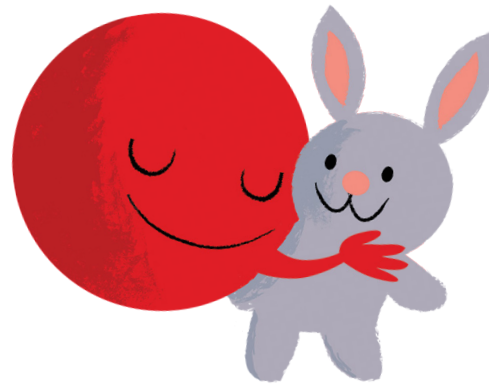
Nenä-hahmo sopii kuvituskuvaksi kaikkeen Nenäpäivästä viestimiseen. Hahmolle on saatavilla erilaisia yhdisteltäviä ilmeitä, käsiä ja rekvisiittaa irtolayereilla psd-tiedostomuodossa. Hahmoa voi rohkeasti käyttää eri kokoisena sekä osana valokuvaa vuorovaikutuksessa ihmisten kanssa.

Nenä-hahmon on suunnitellut Napa Design-kuvittaja Kati Närhi. Hahmosta voi tilata maksua vastaan räätälöityjä versioita yhteistyökumppaneiden käyttöön. Lisähahmoja tilatessa otetaan yhteys Napa Designiin. Hahmolle ei saa itse piirtää lisäosia.

Esimerkkejä Nenä-hahmoista:



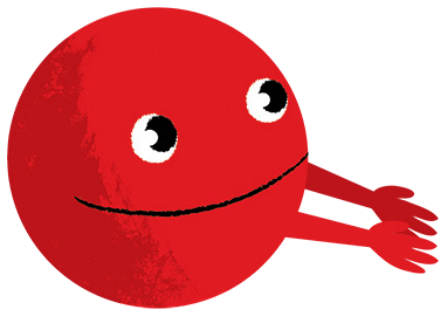
Iloinen Nenä



Halaava Nenä



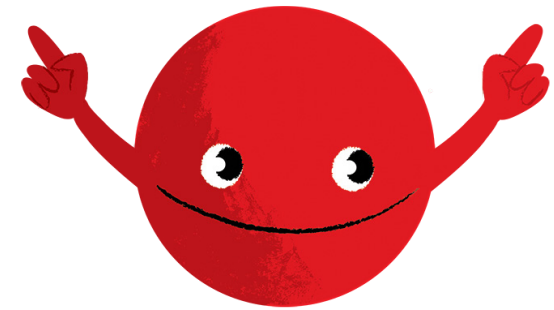
Nenä ja kirja



Kädestä kiinni pitävä Nenä



Viiksekäs Nenä

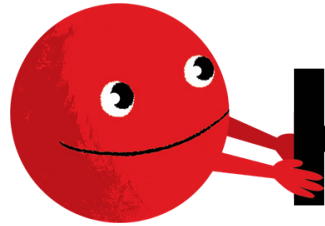


Nenä kädet ilmassa

Kuosit ja kehykset

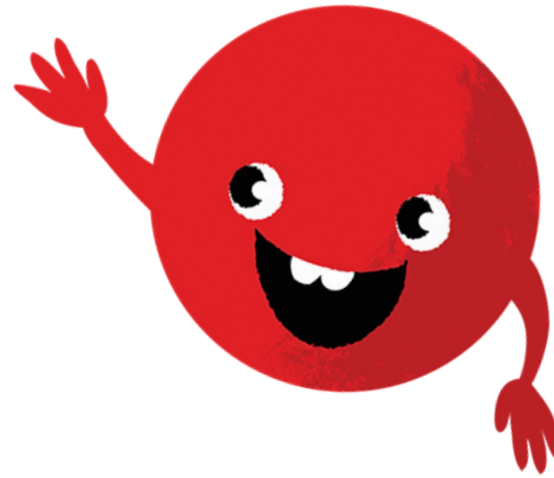
Taustojen elävöittämisessä voi tarvittaessa käyttää nenästä juonnettua pallokuosia tai Nenäpäivän punaisia reunuksia tai palstoja. Käytä taustakuosia ja reunuksia hyvän maun mukaisesti

- Nenäpäivän ilme on raikas ja ilmava.



Hauska auttaa!

#nenäpäivä



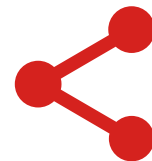
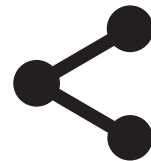
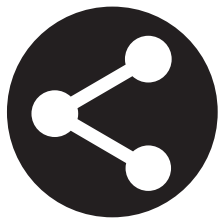
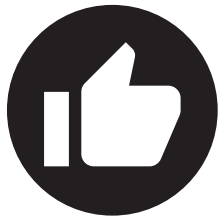
Ikonit

Ikoneita voi tarvittaessa käyttää havainnollistamaan toimintoja ja infografiikoita. Tähän tulisi käyttää Google Material Design -ikonipakettia, joka on ilmainen. Väreinä käytetään brändivärejä.

Lataa ikonit joko fonttina tai erillisinä merkkeinä osoitteesta:

google.github.io/material-design-icons/

Esimerkkejä ikoneista:



Kuvien käyttö

Kampanjakuvia saa käyttää markkinointiviestinnällisissä kampanjamateriaaleissa niin printissä, verkossa kuin sosiaalisessa mediassakin. Kun kampanjakuvia käytetään kaupallisessa käytössä, tulee käytön liittyä aina Nenäpäivän varainhankintaan.

Avustustoimintaa käsittelevien uutiskuvien tulee olla tunnelmaltaan todenmukaisia ja artikkeliin liittyviä.

Hauska auttaa!

#nenäpäivä

